

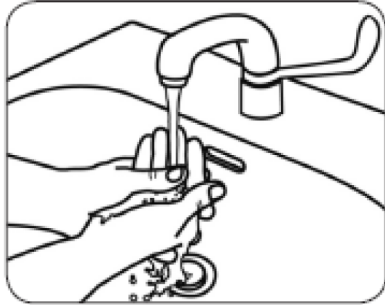
如果我去医院探望，应该如何避免将难辨梭菌传播至其他人并保护自己？

健康的人通常不会有沾上难辨梭菌的危险，探望感染难辨梭菌的病人是安全的。如果你要去医院，应该做到以下几点：

- ※ 进入或离开医院病区时用肥皂和水彻底洗手；
- ※ 不要将食物带入医院，不要在你探望的病人床前进食，不要坐在病床上，不要同时探望医院里的其他病人；及
- ※ 不要使用病人厕所，不要在病房四处走动，不要在身体不适的时候探望病人。

我应该怎么做来阻止难辨梭菌的传播？

用肥皂和水彻底洗手，这至关重要，特别是在你如厕之后和进食之前。



我回家之后该怎么办？

如果你回家之后再次腹泻，请联系你的家庭医生。医院人员会让你的家庭医生知道你已在医院感染了难辨梭菌。你可能得向家庭医生再提供一份粪便样本。

如果你需要进一步的信息，请咨询你病房中的工作人员。

医院工作人员电话号码：

我们可以向你提供这份手册的其他语言版本或大字本。

请联系通用咨询热线 08453 130 130 获取更多信息。

這小冊子備有中文譯本，請聯絡辦事處索取。

Ta ulotka jest również dostępna w języku polskim.

یہ کتابچہ اردو میں دستیاب ہے۔ برائے مہربانی جنرل آفس سے رابطہ کریں۔

出版日期： 2011 年 7 月

审核日期： 2013 年 7 月

作者： NHS Lanarkshire

疾病控制和健康防护组

来源：健康防护苏格兰版 2008

IL.HPSCDF.60951.L

Issue date: July 2011

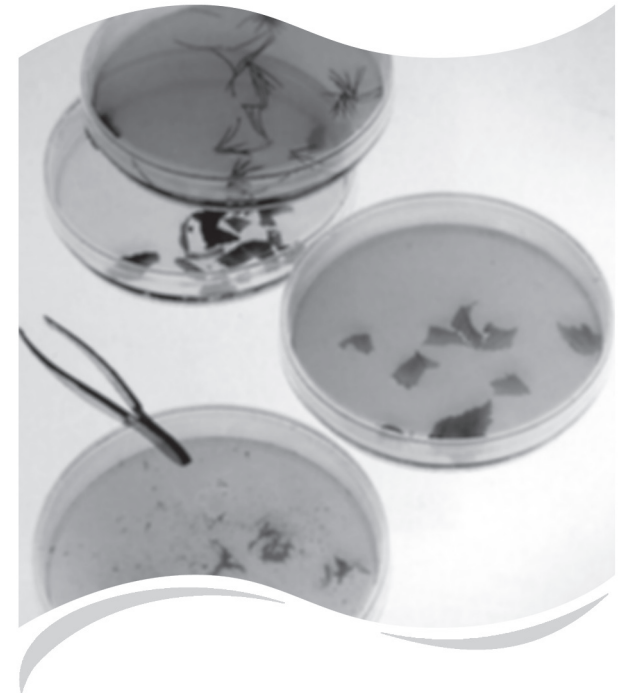
Review date: July 2013

Translated by Global Language
Services Ltd June 2011

难辨梭菌感染

医院病人与探访者信息手册

Clostridium difficile infection - Mandarin



什么是难辨梭菌？

难辨梭菌（C. diff）是在某些人的肠道中自然生长的一种病菌（细菌）。难辨梭菌在健康的人身上通常不会引发任何问题。

我是怎么感染上难辨梭菌的？

通过接触感染难辨梭菌的脏物表面或其他物体，你可能因此携带这种病菌。内脏中的良性细菌通常保护我们不受难辨梭菌的感染。不过，如果你用抗生素治疗感染，它们会同时杀死良性细菌和恶性细菌。如果发生这种情况，难辨梭菌就会快速生长并释放毒物（毒素）造成腹泻和发烧。老年人及正在进行某种肠道治疗的人最容易感染难辨梭菌。

我怎么知道是否感染了难辨梭菌？

感染难辨梭菌的症状包括轻度至重度腹泻、发烧和胃痛。我们将取得你的粪便（大便）样本，送至实验室化验，看你是否已感染难辨梭菌。实验

室一般需要一天的时间进行化验。

感染严重吗？

难辨梭菌释放的毒物可造成肠道内膜肿胀、疼痛和损伤。感染的程度视情况差异很大。

很多时候感染是轻度的，只会持续几天。不需要针对难辨梭菌进行任何治疗，腹泻经常就会自动康复。

有时候后果更严重，会持续数个星期，可能需要针对性的治疗。严重感染的症状包括腹泻带血，以及胃痛，你会感觉非常不舒服。

难辨梭菌如何在医院传播？

难辨梭菌通过感染人群的粪便散发出去。难辨梭菌可以在周围环境中、任何物体表面、厕所区域、衣服上、床单和家具上存活很长时间。人们在接触肮脏（被污染）的表面后再接触嘴部或进食，

可能会碰巧携带该病菌。医疗中心的员工、访客和病人如果不洗手的话，也可能传播感染至自身及其他人。

如果我在医院感染了难辨梭菌，我该如何治疗？

如果你因为感染难辨梭菌而腹泻，你可能需要被隔离在单人房间，并且使用单独的厕所和盥洗用具，以防将感染传播至其他病人。你的医生可能会停止你使用抗生素或者换成别的药物类型。

医院应怎么做以防止难辨梭菌的感染？

我们尽量将感染难辨梭菌的病人隔离在单人房间，或者安置在医院病房里的特定区域以供照看。所有医疗中心的员工，以及访客和病人必须用肥皂和水彻底洗手，因为含酒精的洗手液对难辨梭菌效果不佳。医疗中心的员工在照料感染难辨梭菌的病人时应该戴手套并穿围裙。沾染难辨梭菌的区域除了正常清洁之外还要用漂白剂消毒。